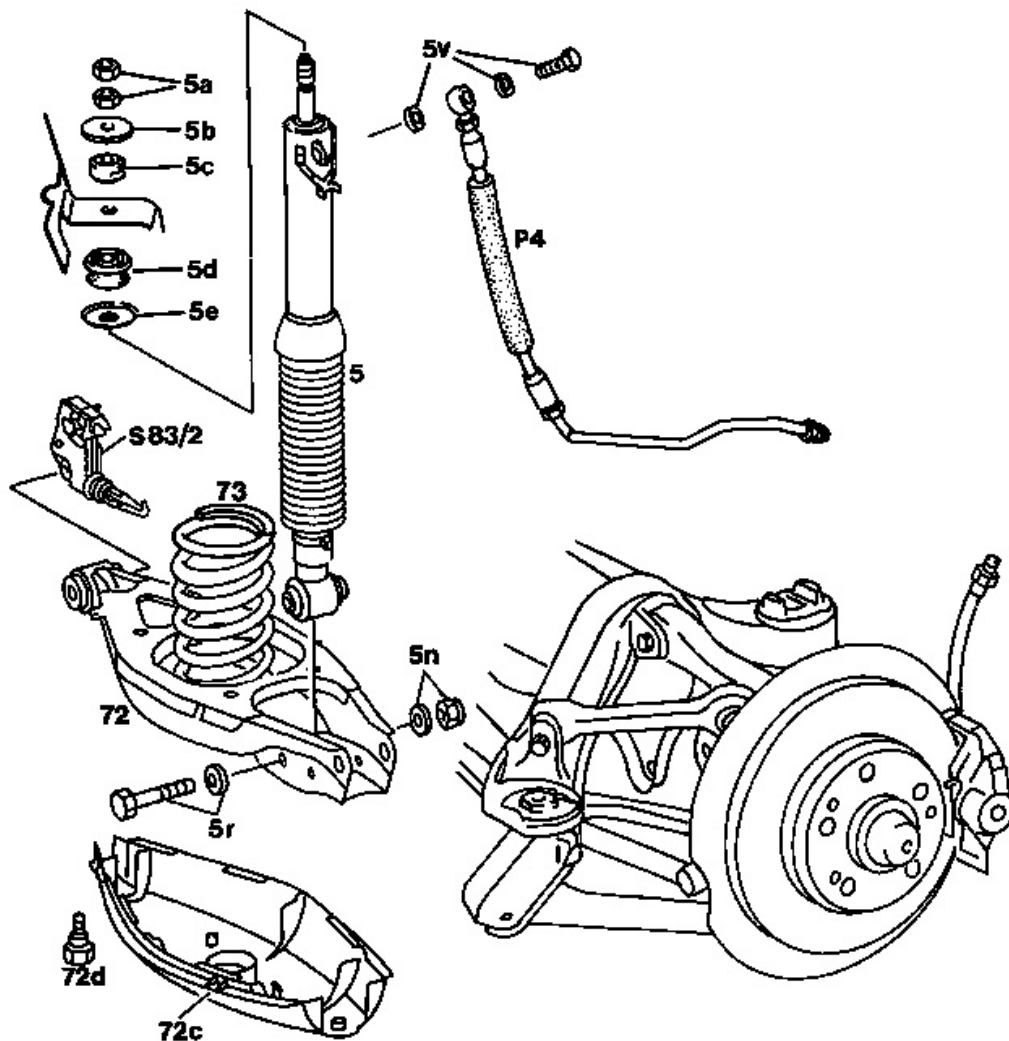


Vorausgegangene Arbeit:
Druckölanlage entleert (32-0630).

Arbeits-Nr. der Arbeitstexte und Arbeitswerte bzw. Standardtexte und Richtzeiten
32-0780

A. Typ 129



P22-5046-58

Kofferraum-Verkleidung

Sechskantmuttern (5a)

aus-, einbauen.



Das Fahrzeug muß auf den Rädern stehen oder der Federlenker abgestützt sein.
der oberen Befestigung ab-, anschrauben, Scheibe (5b) und Gummilager (5c) abnehmen, aufstecken (Ziffer 2).
Beim Einbau die untere Sechskantmutter (5a) mit 25 Nm festschrauben, dann mit oberer Sechskantmutter (5a) kontern, 25 Nm. Auf richtigen Sitz des Gummilagers (5c) achten.

Hinterrad
Schalter Überrollbügel (S83/2 bzw. S83/3)
Druckleitung (P4)

Sechskantschrauben (72d)

Selbstsichernde Sechskantmutter mit
Scheibe (5n)

Federbein (5)

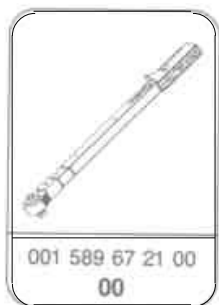
Überrollbügel System

ab-, anbauen. Radschrauben 110 Nm.
aus-, einbauen (Ziffer 4).
ab-, anschließen. Anziehdrehmoment der
Hohlschraube (5v) 25 Nm.
heraus-, eindrehen, Federlenkerabdeckung
(72c) abnehmen, aufsetzen (Ziffer 7).

ab-, anschrauben, erneuern, 55 Nm.
Sechskantschraube und Scheibe (5r)
herausnehmen, einsetzen
(Ziffer 7).

herausnehmen, einsetzen, unteres Gummilager
(5d) und Teller (5e) abnehmen, aufstecken.
Auf richtige Einbaulage achten. (Ziffer 8).
auf Funktion prüfen (91-860).

Sonderwerkzeug



Hinweis

Die Federbeine dienen gleichzeitig als
Ausfederungsanschlag für die Hinterräder.
Deshalb die obere Aufhängung nur lösen, wenn
das Fahrzeug auf den Rädern steht oder der
Federlenker abgestützt ist.

Dreht sich beim Abschrauben der
Sechskantmutter das Federbeinrohr mit, dieses
mit der Hand im Radlauf festhalten.

Aus-, Einbauen

1 Kofferraum-Verkleidung ausbauen.

Einbauhinweise

Radschrauben anziehen, 110 Nm.
Überrollbügel-System auf Funktion prüfen
(91-860).



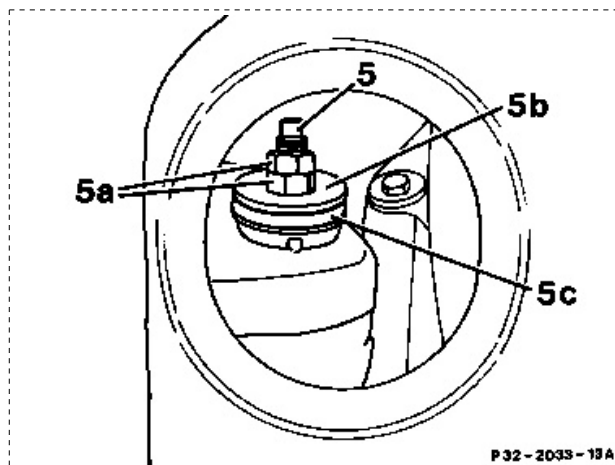
Das Fahrzeug muß auf den Rädern stehen oder der Federlenker abgestützt sein.

- 2 Sechskantmuttern (5a) abschrauben, Scheibe (5b) und oberes Gummilager (5c) abnehmen.

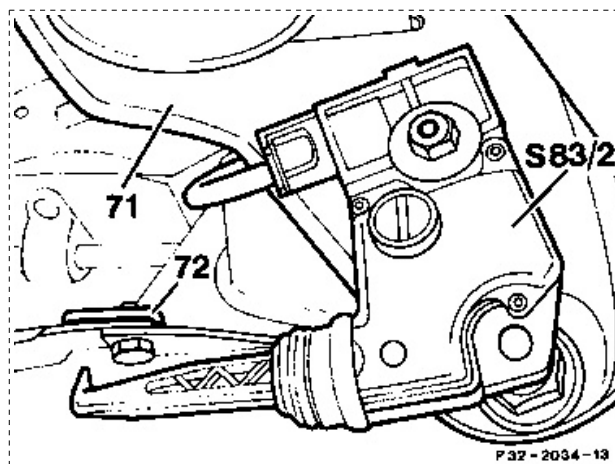
Einbauhinweise

Untere Sechskantmutter 25 Nm anziehen, dann mit oberer Sechskantmutter kontern, 25 Nm. Auf richtigen Sitz des Gummilagers (5c) achten.

- 3 Hinterrad abbauen.



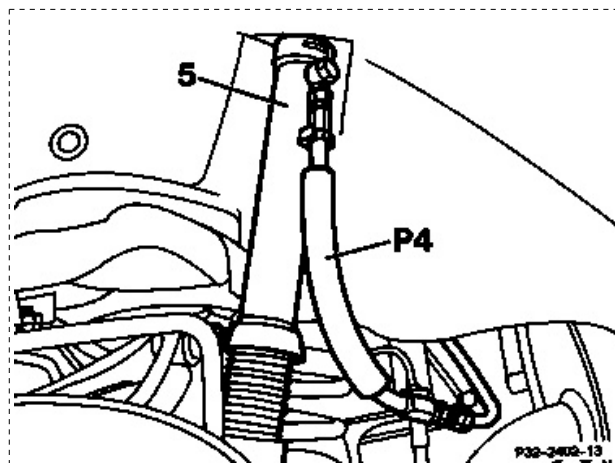
- 4 Schalter Überrollbügel (S83/2 bzw. S83/3) ausbauen.



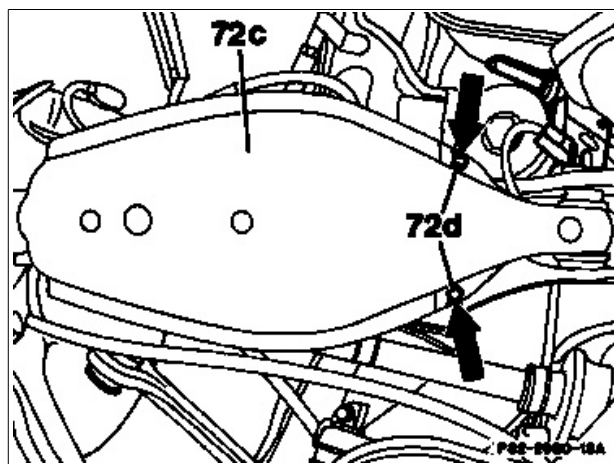
- 5 Druckleitung (P4) vom Federbein abbauen.

Einbauhinweis

Anziehdrehmoment der Hohlschraube 25 Nm.



6 Zwei Sechskantschrauben (72d) (Pfeile) herausdrehen und Federlenkerabdeckung (72c) abnehmen.

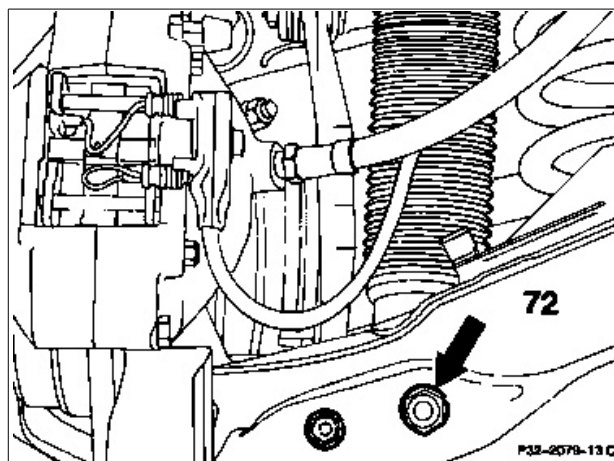


7 Selbstsichernde Sechskantmutter (Pfeil) abschrauben, Sechskantschraube und Scheibe abnehmen.

Einbauhinweis

Selbstsichernde Sechskantmutter erneuern,

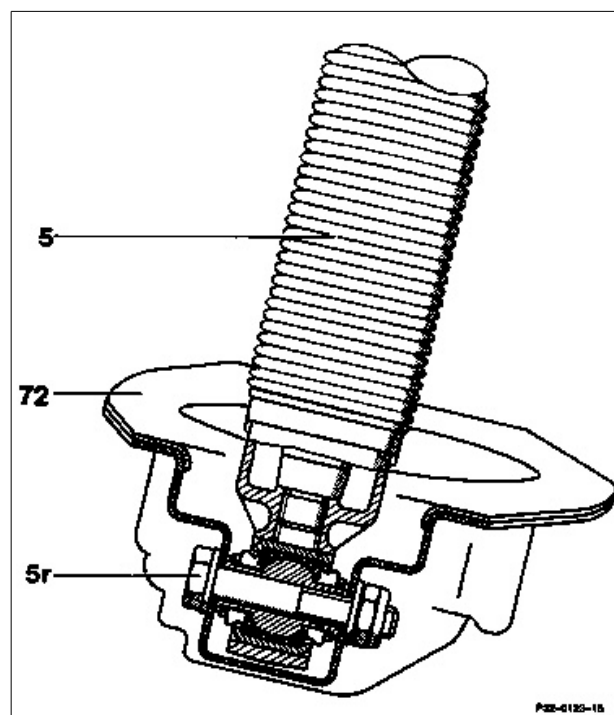
55 Nm.



8 Federbein (5) nach unten aus der Aufnahmebohrung im Rahmenboden herausdrücken. Federbein aus dem Federlenker nehmen und nach hinten herausziehen.

Einbauhinweise

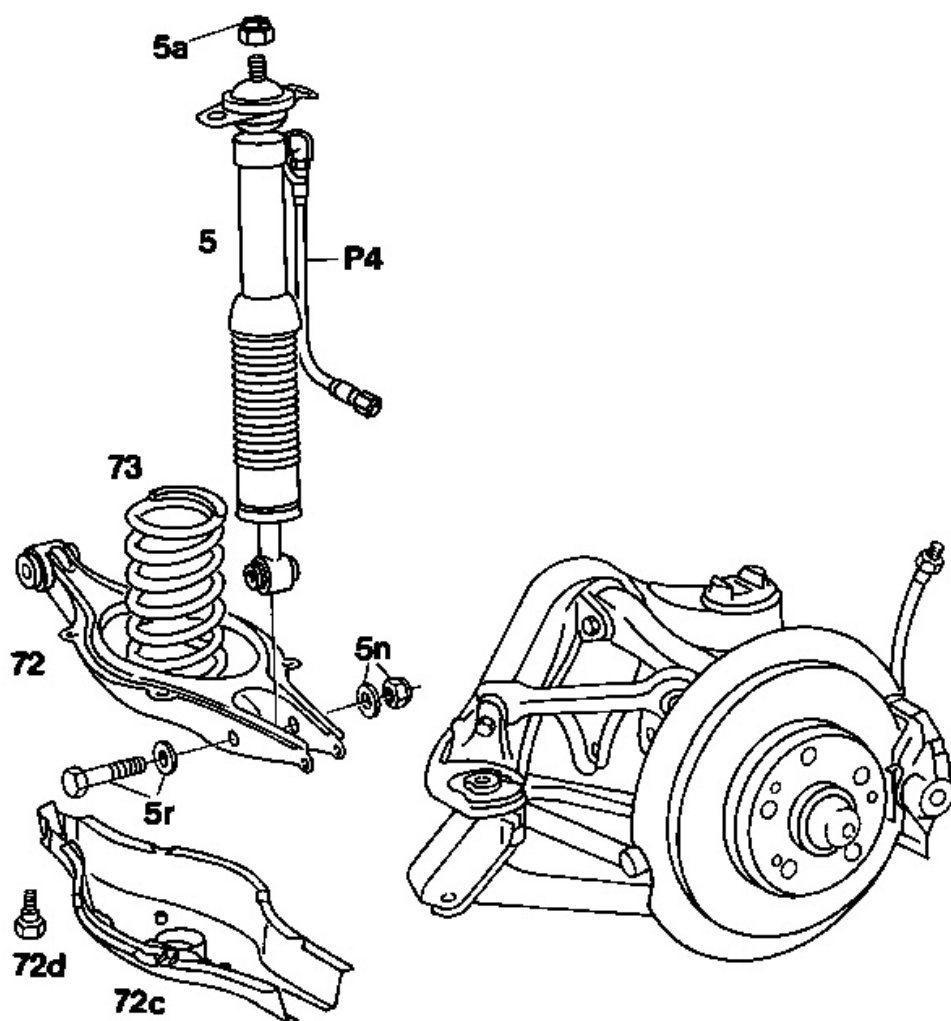
Gummimanschette des Federbeines auf Beschädigung und Risse, Kugelgelenk auf Leichtgängigkeit überprüfen, ggf. Federbein (5) tauschen. Anbauteile prüfen.



- 5 Federbein
- 5r Sechskantschraube mit Scheibe
- 72 Federlenker

9 Der Einbau erfolgt in umgekehrter Reihenfolge.

B. Typ 140



932-5131-50

Kofferraum-Verkleidung

aus-, einbauen.

Selbstsichernde Sechskantmutter (5a)



Das Fahrzeug muß auf den Rädern stehen oder der Federlenker abgestützt sein. der oberen Befestigung ab-, anschrauben, erneuern, 40 Nm. Mit Innensechskantschlüssel (SW 5) an Federbeinlager gegenhalten (Ziffer 2).

Fahrzeug

anheben, absenken (00-9008).

Druckleitung (P4)

ab-, anschließen.

M16 1,5 = 30 Nm.

Sechskantschrauben (72d)

heraus-, eindrehen, Federlenkerabdeckung (72c) abnehmen, aufsetzen (Ziffer 5).

Selbstsichernde Sechskantmutter (5n)

ab-, anschrauben, erneuern, 100 Nm, Sechskantschraube und Scheibe (5r) herausnehmen, einsetzen (Ziffer 6).

Federbein (5)

herausnehmen, einsetzen (Ziffer 7).

Sonderwerkzeug



Hinweis

Die Federbeine dienen gleichzeitig als Ausfederungsanschlag für die Hinterräder. Deshalb die obere Aufhängung nur lösen, wenn das Fahrzeug auf den Rädern steht oder der Federlenker abgestützt ist.

Aus-, Einbauen

- 1 Kofferraum-Verkleidung ausbauen.



Das Fahrzeug muß auf den Rädern stehen oder der Federlenker abgestützt sein.

- 2 Selbstsichernde Sechskantmutter (5a) abschrauben, dabei das Federbeinlager mit einem Innensechskantschlüssel SW5 (Pfeil) gegenhalten.

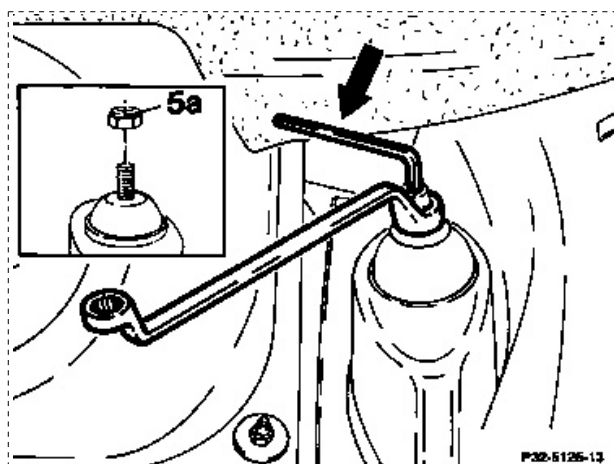
Einbauhinweise

Selbstsichernde Sechskantmutter erneuern, 40 Nm.

- 3 Fahrzeug anheben (00-9008).

Einbauhinweise

Federbein auseinanderziehen, so daß das Federbeinlager im Dom des Fahrzeugbodens anliegt.

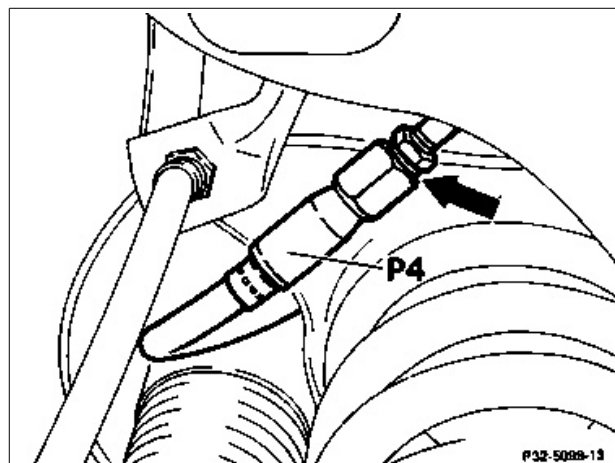


4 Druckleitung (P4) an der Verbindung Stahlleitung-Druckschlauch (Pfeil) abschließen und Leitungsanschlüsse mit geeigneten Stopfen verschließen.

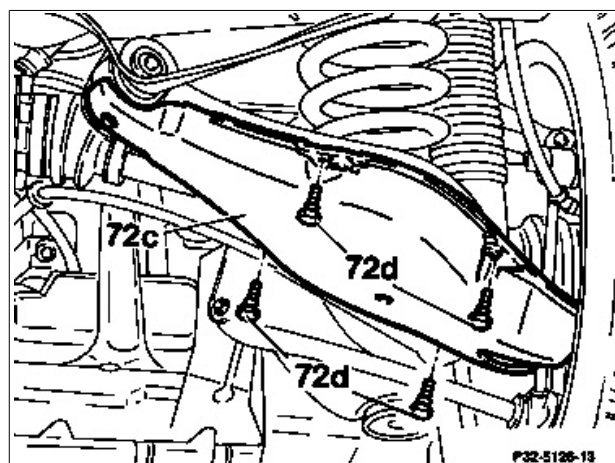
Einbauhinweise

M16 1,5 = 30 Nm.

Leitungsanschlüsse auf Dichtheit prüfen.



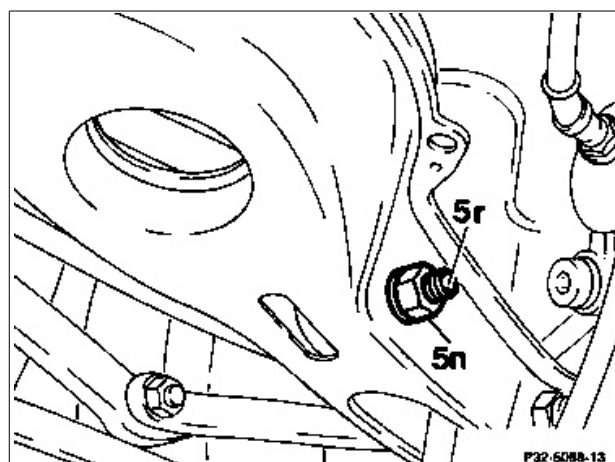
5 Vier Sechskantschrauben (72d) herausdrehen und Federlenkerabdeckung (72c) abnehmen.



6 Selbstsichernde Sechskantmutter (5n) abschrauben, Sechskantschraube und Scheibe (5r) abnehmen.

Einbauhinweise

Selbstsichernde Sechskantmutter erneuern, 100 Nm.

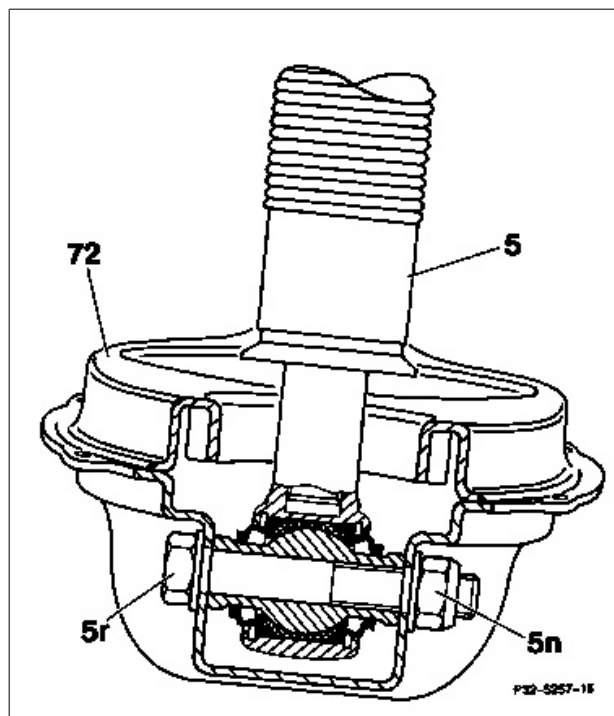


7 Federbein (5) nach unten aus der Aufnahmebohrung im Rahmenboden herausdrücken. Federbein aus dem Federlenker nehmen und nach hinten herausziehen.

Einbauhinweise

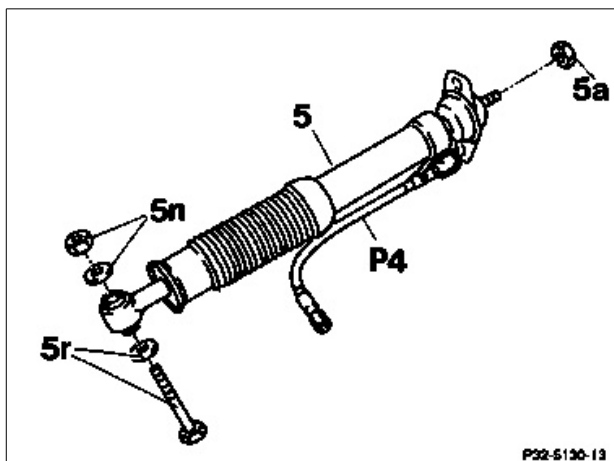
Gummimanschette des Federbeines auf Beschädigung und Risse, Kugelgelenk auf Leichtgängigkeit überprüfen, ggf. Federbein (5) tauschen.

- | | |
|---------|--|
| | 5 Federbein |
| | 5n Selbstsichernde Sechskantmutter und |
| Scheibe | |
| | 5r Sechskantschraube mit Scheibe |
| | 72 Federlenker |



8 Anbauteile prüfen.

- | | |
|-------------|------------------------------------|
| | 5 Federbein |
| | 5a Selbstsichernde Sechskantmutter |
| | 5n Selbstsichernde Sechskantmutter |
| und Scheibe | |
| | 5r Sechskantschraube und Scheibe |
| Federbein | P4 Druckleitung Federspeicher- |



9 Der Einbau erfolgt in umgekehrter Reihenfolge.